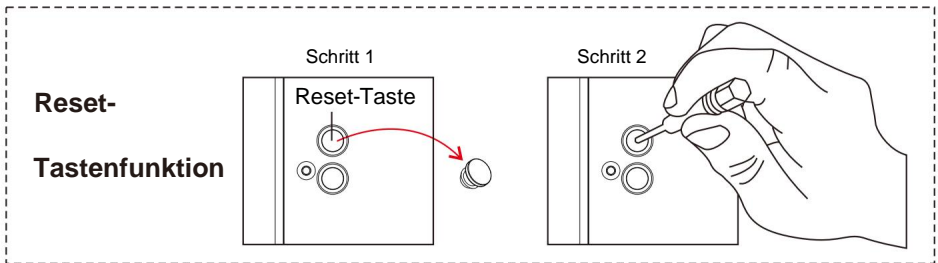
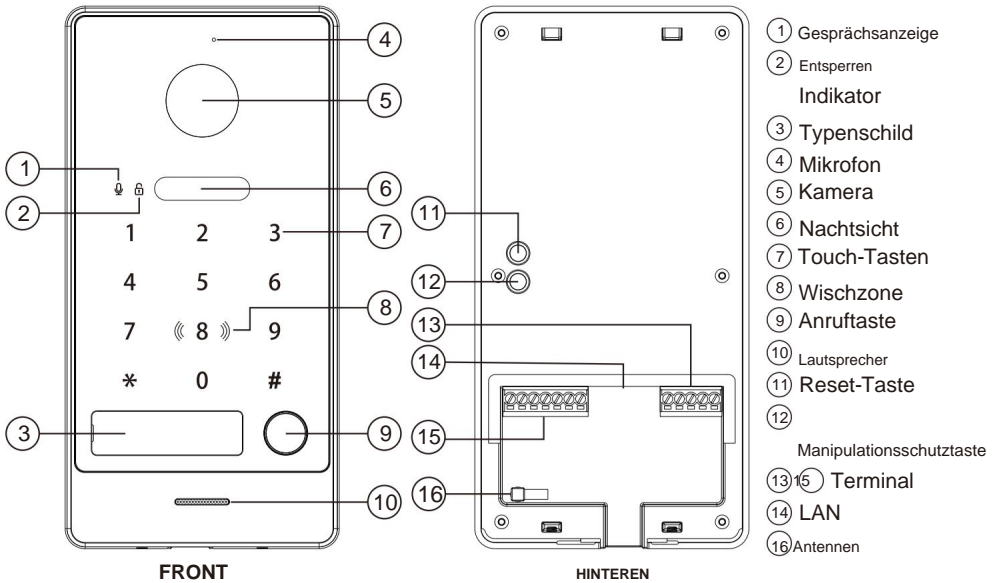


# Aussehen

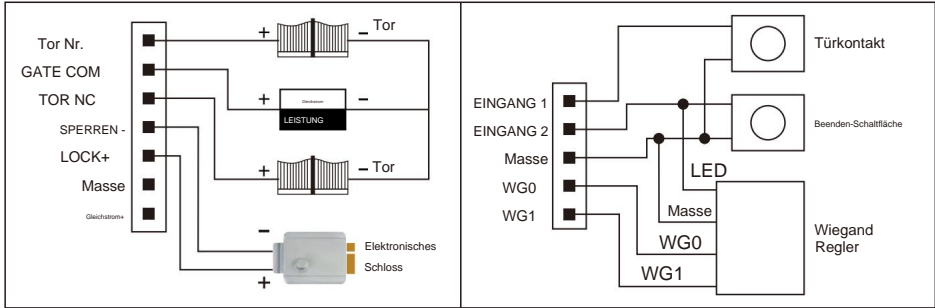


**Hinweis:** Um die Werkseinstellungen wiederherzustellen, halten Sie die RESET-Taste gedrückt, bis das Licht aufleuchtet und ein Piepton ertönt.

## Wichtiger Hinweis

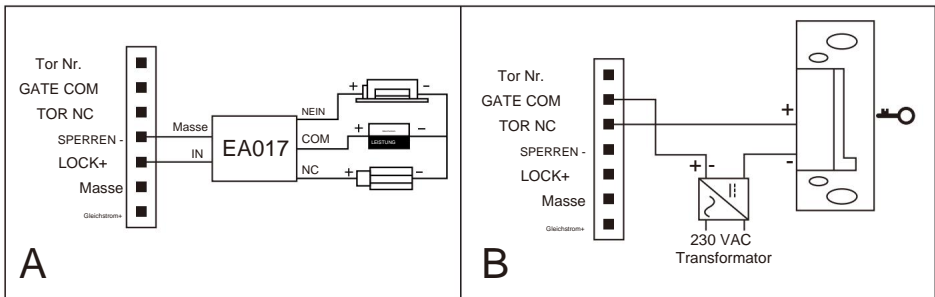
- **Produktaktualisierungen:** Änderungen ohne vorherige Ankündigung vorbehalten.
- **Sicherheitsverantwortung:** Das Unternehmen haftet nicht für Unfälle, die durch unsachgemäßen Gebrauch verursacht werden.
- **Benutzerhandbuch:** Lesen Sie dieses Handbuch sorgfältig durch (insbesondere die Sicherheitsvorkehrungen) und befolgen Sie die Anweisungen.
- **Nur als Referenz:** Im Falle von Abweichungen ist das tatsächliche Produkt maßgebend.

## Terminaldefinitionen



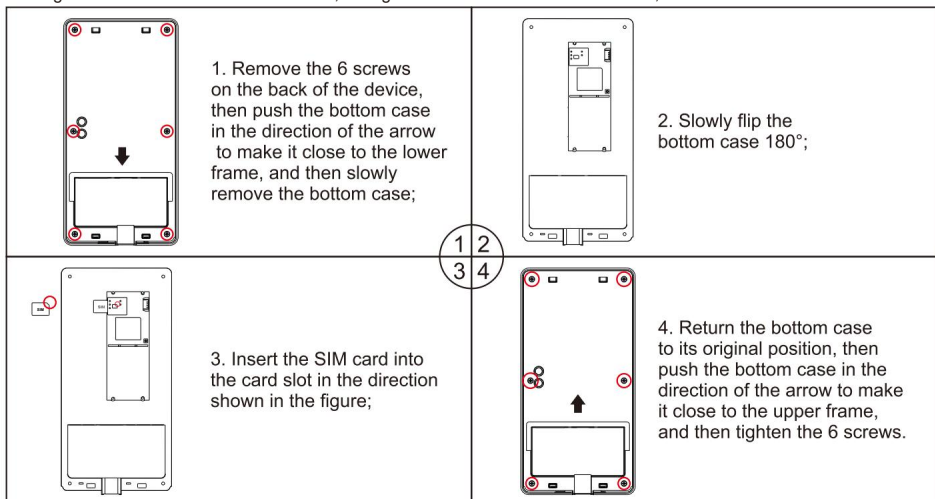
### Wichtiger Hinweis:

Wenn die Stromversorgung des Schlosses 12 V/0,7 A überschreitet, muss eine externe 12-V-Stromversorgung gemäß Diagramm A oder in diesem Fall Diagramm B angeschlossen werden.

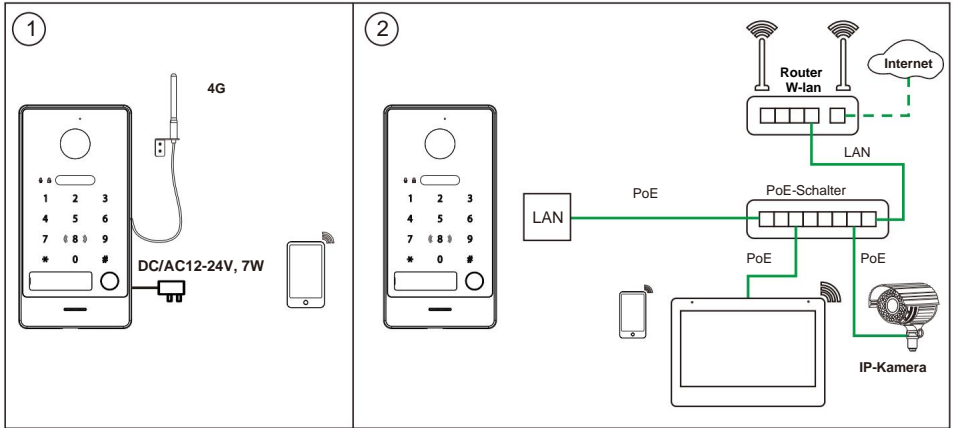


### Einlegen der SIM-Karte Wenn Sie

Ihre eigene SIM-Karte verwenden möchten, befolgen Sie die nachstehenden Schritte, um sie zu installieren.



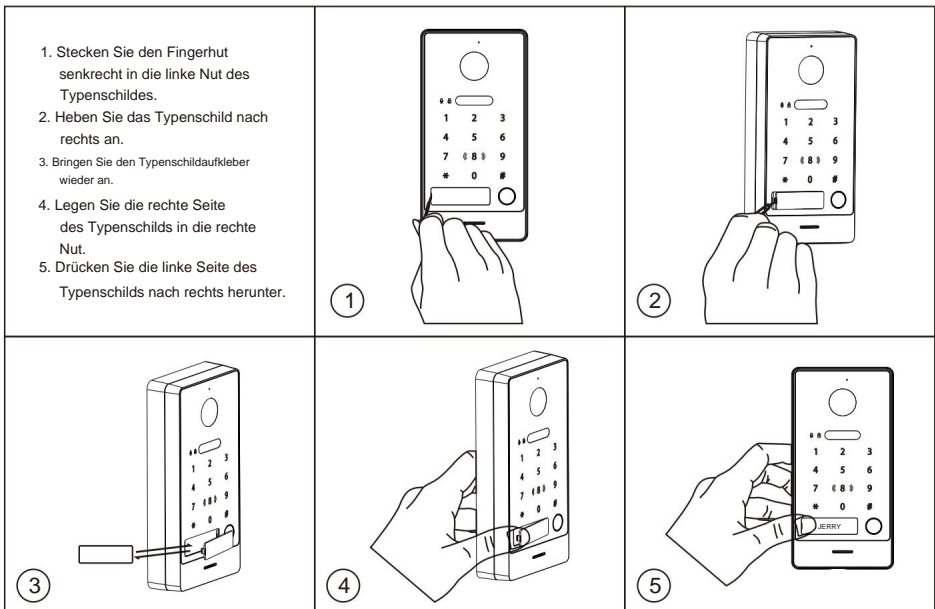
## Schaltplan



**Hinweis:** 1. Wenn das Panel zum ersten Mal eingeschaltet wird, aktiviert es automatisch den Datentarif von die eSIM-Karte.

2. Beim Verbinden mit der Tuya-App über ein 4G-Netzwerk werden Daten von der eSIM-Karte oder SIM-Karte verbraucht. Beim Verbinden über das Router-Netzwerk sind keine eSIM-Karte oder SIM-Kartendaten erforderlich.

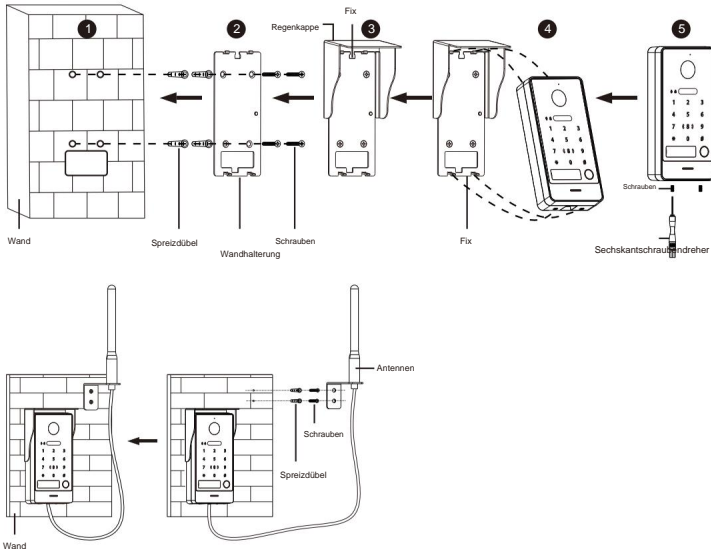
## Anbringen des Namensschilds



## Installationsanleitung

1. Bohren Sie Schrauben- und Kabellöcher entsprechend der Wandhalterung.
2. Befestigen Sie die Wandhalterung mit den 4 mitgelieferten Schrauben entsprechend den Schraubenlöchern an der Wand.
3. Die Regenhülle wird in das obere Ende der Wandhalterung eingelegt.
4. Befestigen Sie die Türstation an der Wandhalterung.
5. Befestigen Sie das Gerät mit der Stellschraube an der Wandhalterung.

**Hinweis:** Tragen Sie Kieselgel auf die Zwischenräume zwischen Gerät und Wand auf. Empfohlen wird flüssiges Natriumsilikat.



## Kartenverwaltung WICHTIG

- Nach dem ersten Einschalten der Türstation drücken Sie die Taste „RESET“ knapp.
- Die Tastenleuchte blinkt und der Lautsprecher piept.
- Ziehen Sie eine RFID-Karte durch, um sie als Masterkarte zu autorisieren (ein Piepton bestätigt den Erfolg).
- Die Masterkarte kann die Tür nicht öffnen, wird aber zum Hinzufügen oder Entfernen benötigt Benutzerkarten. Bewahren Sie sie sicher auf.

## Benutzerkartenregistrierung

- Ziehen Sie die Masterkarte einmal durch.
- Ziehen Sie eine RFID-Karte durch, um sie als Benutzerkarte zu registrieren (ein Piepton bestätigt den Erfolg).
- Ziehen Sie weitere RFID-Karten durch, um weitere Benutzerkarten zu registrieren.
- Ziehen Sie eine registrierte Benutzerkarte erneut durch, um den Setup-Modus zu verlassen.

## Löschen von Master- und Benutzerkarten

### a. Alle Karten mit Master Card löschen

- Ziehen Sie die Masterkarte viermal hintereinander durch.
- Alle Benutzerkarten und die Masterkarte werden gelöscht.
- Die Hintergrundbeleuchtung der Taste blinkt und der Lautsprecher piept kontinuierlich.

#### **b. Alle Karten ohne Master Card löschen**

- Bei Verlust der Masterkarte drücken Sie die „RESET“-Taste auf der Rückseite.
- Dadurch werden die Masterkarte und alle Benutzerkarten gelöscht.

#### **Hinweise**

- Sie können bis zu 1000 Benutzerkarten registrieren.
- Der Kartenleseabstand beträgt weniger als 2 cm.
- Die Türstation verlässt den Setup-Modus automatisch nach 30 Sekunden Inaktivität.
- Das Durchziehen einer nicht registrierten Karte führt zu zwei Pieptönen und das Schloss öffnet sich nicht.

## **Kennwortvorgang**

### **Standardkennwörter**

- Verwaltungskennwort: 000000
- Entsperrpasswort: 123456.

### **Ändern des Einstellungskennworts**

- **Zugriffseinstellungen:** Geben Sie \* [Aktuelles Verwaltungskennwort] # ein.
- **Kontrollleuchten:** Stellen Sie sicher, dass die Sprech- und Entsperrleuchten kontinuierlich blinken.
- **Neues Passwort eingeben:** Geben Sie [Neues Verwaltungspasswort] # zweimal ein. A Bei erfolgreicher Ausführung ertönt ein Bestätigungston.
- **Fehlerbehandlung:** Wenn ein Fehler ton ertönt, geben Sie # zweimal \* [Neues ManagementPasswort] erneut ein.
- **Passwortlänge:** Passwörter müssen 1 bis 6 Ziffern lang sein. Längere Einträge werden ignoriert.
- **Einstellungen verlassen:** Kurz drücken \* oder warten Sie 30 Sekunden auf den automatischen Ausgang.

## **Einzelkennwortmodus**

### **Ändern des Entsperrcodes**

- **Setup-Modus aufrufen:** \* [Verwaltungskennwort] #.
- **Kontrollleuchten eingeben:** Stellen Sie sicher, dass die Sprech- und Entsperrleuchten kontinuierlich blinken.
- **Neuen Code eingeben:** Geben Sie den neuen Entsperrcode ein, gefolgt von zweimal #. Ein Bestätigungston Bei Erfolg ertönt ein Signal.
- **Fehlerbehandlung:** Wenn ein Fehler ton ertönt, geben Sie den neuen Entsperrcode erneut ein, gefolgt von zweimal #.
- **Codelänge:** Entsperrcodes müssen 3 bis 6 Ziffern lang sein. Längere Eingaben werden ignoriert.
- **Setup beenden:** Kurz drücken \* oder warten Sie 30 Sekunden auf den automatischen Ausgang.

### **Anweisungen zum Entriegeln von Türen und Toren**

#### **Türentriegelung**

- Geben Sie den Entsperrcode und anschließend die #-Taste ein.
- Wenn sich das System im Standby-Modus befindet, ziehen Sie zum Entsperren eine Benutzerkarte durch.

## Tor entriegeln

- Geben Sie den Entsperrcode gefolgt von der <sup>\*</sup> Schlüssel \*.
- Wenn sich das System im Standby-Modus befindet, drücken Sie <sup>\*</sup> und ziehen Sie zum Entsperren eine Benutzerkarte durch.

## Ändern des Kennwort-Betriebsmodus

- **Rufen Sie den Setup-Modus auf:** Geben <sup>\*</sup> [Verwaltungskennwort] #.
- Wechseln Sie in den **Multi-Passwort-Modus:** Geben Sie 4+# [Neues Verwaltungspasswort] # ein, um den Multi-Passwort-Modus zu aktivieren (bis zu 99 Entsperrcodes).
- **Wechseln Sie in den Einzelkennwortmodus:** Geben Sie 5+# [Neues Verwaltungskennwort] # ein, um den Einzelkennwortmodus zu aktivieren (nur ein Entsperrcode).
- **Standardmodus:** Nach der Ersteinrichtung oder einem Reset wechselt das System standardmäßig in den Einzelkennwortmodus.

## Hinweise:

- Durch Umschalten in den Mehrfachkennwortmodus wird das einzelne Kennwort gelöscht. Registrieren Sie die Entsperrcodes für jeden Benutzer erneut.
- Durch den Wechsel in den Einzelpasswortmodus werden alle Mehrfachpasswortcodes gelöscht. Der Standard-Entsperrcode wird auf 123456 zurückgesetzt.

# Multi-Passwort-Modus

## Registrieren von Entsperrcodes

- **Zugriff auf den Setup-Modus:** Geben <sup>\*</sup> [Verwaltungskennwort] #.
- Sie **den Registrierungs-Entsperrcode ein:** Geben Sie 1+# [Benutzernummer] # [Entsperrcode] # ein. Bei erfolgreicher Ausführung ertönt ein Bestätigungston.
- **Benutzernumbereich:** Benutzernummern können von 1 bis 99 eingestellt werden. Andere Nummern werden nicht akzeptiert.
- **Codelänge:** Entsperrcodes müssen 3 bis 6 Ziffern lang sein. Längere Eingaben werden ignoriert.
- **Fehlerbehandlung:** Wenn ein Fehler<sup>ton</sup> ertönt, geben Sie den Code beginnend mit 1+# erneut ein.
- **Setup beenden:** Kurz drücken <sup>\*</sup> oder warten Sie 30 Sekunden auf den automatischen Ausgang.

## Löschen von Entsperrcodes

- **Zugriff auf den Setup-Modus:** Geben <sup>\*</sup> [Verwaltungskennwort] #.
- Sie „**Löschen eines bestimmten Codes**“ ein : Geben Sie 2+# [Benutzernummer] # ein. Bei erfolgreicher Ausführung ertönt ein Bestätigungston.
- **Alle Codes löschen:** Geben Sie 3# [Verwaltungskennwort]# ein. Wenn alle Codes erfolgreich gelöscht wurden, ertönt ein Bestätigungston.
- **Setup beenden:** Kurz drücken <sup>\*</sup> oder warten Sie 30 Sekunden auf den automatischen Ausgang.

## Anweisungen zum Entriegeln von Türen und Toren

### Türentriegelung

- Geben Sie [Benutzernummer] + # + [Entsperrcode] + # ein.
- Wenn sich das System im Standby-Modus befindet, ziehen Sie zum Entsperren eine Benutzerkarte durch.

## Tor entriegeln

- Geben Sie [Benutzernummer] + # + [Entsperrcode] + \* ein.
- Wenn sich das System im Standby-Modus befindet, drücken Sie \* und ziehen Sie zum Entsperrern eine Benutzerkarte durch.

## Anleitung zum Wiegand-Controller

Die Türstation fungiert als Wiegand-Kartenleser. Die Schlossteuerung wird durch das Wiegand-Manager-Gerät.

### Kartenregistrierung für die erste Verwendung

- Es ertönt ein Dauersummer.
- Ziehen Sie eine beliebige registrierte Wiegand-Karte durch die Türstation.
- Nach dem Ertönen eines Signaltons ist die Karte erfolgreich registriert.
- Warten Sie 30 Sekunden, bis das System den Kartenlesemodus beendet.

### Hinweise:

- Um die Entsperrung per App oder Innenmonitor zu ermöglichen, registrieren Sie eine Karte auf dem Wiegand Manager-Gerät als Verwaltungskarte. Diese Karte kann nicht als Benutzerkarte fungieren.
- Wenn die Türstation vor der Verbindung mit dem Wiegand-Manager-Gerät, setzen Sie die Türstation zurück und wiederholen Sie die Anmeldung Verfahren.

## Ändern der Türentriegelungszeit

- **Zugangs-Setup-Modus:** Geben Sie \* [Verwaltungskennwort] #.
- **„Ändern der Türentriegelungszeit“** ein : Geben Sie 6+# [Nummer] # ein. Bei erfolgreicher Ausführung ertönt ein Bestätigungston.
- **Zahlenbereich:** Die Zahlen können von 1 bis 19 eingestellt werden, was bedeutet, dass die Türöffnungszeit 1 bis 19 Sekunden beträgt. Andere Zahlen werden nicht akzeptiert.
- **Fehlerbehandlung:** Wenn ein Fehlerton ertönt, geben Sie den Code beginnend mit 6+# erneut ein.
- **Setup beenden:** Kurz drücken. Die \* oder warten Sie 30 Sekunden auf den automatischen Ausgang.
- Standardzeit zum Öffnen der Tür beträgt 5 Sekunden.

## Ändern der Gate-Entriegelungszeit

- **Zugangs-Setup-Modus:** Geben Sie \* [Verwaltungskennwort] #.
- **„Türöffnungszeit ändern“** ein : Geben Sie 7+# [Nummer] # ein. Bei erfolgreicher Ausführung ertönt ein Bestätigungston.
- **Nummernbereich:** Die Nummern können auf 02,05,1,2,3,4,5 eingestellt werden, was bedeutet, dass das Gate Die Entsperrzeit beträgt 0,2 s, 0,5 s, 1 s, 2 s, 3 s, 3 s, 4 s, 5 s. Andere Zahlen werden nicht akzeptiert.
- **Fehlerbehandlung:** Wenn ein Fehlerton ertönt, geben Sie den Code beginnend mit 7+# erneut ein.
- **Setup beenden:** Kurz drücken. Die \* oder warten Sie 30 Sekunden auf den automatischen Ausgang.
- Standardzeit zum Entriegeln des Tors beträgt 0,2s.

## Klingeltondauer der Türstation ändern

- Rufen Sie **den Setup-Modus auf: Ändern** \* [Verwaltungskennwort] #.
- **der Klingeltondauer der Türstation:** Geben Sie 8+# [Nummer] # ein. Bei erfolgreicher Ausführung ertönt ein Bestätigungston.
- **Nummernbereich:** Die Nummern können auf 0, 2, 4, 6, 8 und 30 eingestellt werden. Dies bedeutet, dass die Klingeltondauer der Türstation 0 Sekunden, 2 Sekunden, 4 Sekunden, 6 Sekunden, 8 Sekunden und 30 Sekunden beträgt. Andere Nummern werden nicht akzeptiert.
- **Fehlerbehandlung:** Wenn ein Fehlerton ertönt, geben Sie den Code beginnend mit 8+# erneut ein.
- **Setup beenden:** Kurz drücken. \* oder warten Sie 30 Sekunden auf den automatischen Ausgang.
- Die Standardklingeltondauer der Türstation beträgt 2 Sekunden.

## Ändern des Türsensormodus

- **Zugriff auf den Setup-Modus:** Geben \* [Verwaltungskennwort] #.
- Sie „**Türsensormodus ändern**“ ein : Geben Sie 9+# [Nummer] # ein. Bei erfolgreicher Ausführung ertönt ein Bestätigungston.
- **Zahlenbereich:** Die Zahlen können auf 0, 1, 2 eingestellt werden, was bedeutet, dass der Türsensormodus AUS, NC, NEIN ist. Alle anderen Zahlen werden nicht akzeptiert.
- **Fehlerbehandlung:** Wenn ein Fehlerton ertönt, geben Sie den Code beginnend mit 9+# erneut ein.
- **Setup beenden:** Kurz drücken. \* oder warten Sie 30 Sekunden auf den automatischen Ausgang.
- Der Standard-Türsensormodus ist AUS.

## Ändern des Wiegand-Ausgabeformats

- **Setup-Modus aufrufen: Wiegand-** \* [Verwaltungskennwort] #.
- **Ausgabeformat ändern:** 10+# [Zahl] # eingeben . Bei erfolgreicher Eingabe ertönt ein Bestätigungston.
- **Zahlenbereich:** Die Zahl kann auf 26, 34 eingestellt werden, was bedeutet, dass das Wiegand-Ausgabeformat Wiegand 26, Wiegand 34 ist. Alle anderen Zahlen werden nicht akzeptiert.
- **Fehlerbehandlung:** Wenn ein Fehlerton ertönt, geben Sie den Code beginnend mit 10+# erneut ein.
- **Setup beenden:** Kurz drücken \* oder warten Sie 30 Sekunden auf den automatischen Ausgang.
- Das Standard-Wiegand-Ausgabeformat ist Wiegand 26,

## Ändern der Konfiguration der Exit-Taste zum Entsperren

- **Zugriff auf den Setup-Modus:** Eingabe \* [Verwaltungskennwort] #.
- **Ändern der Konfiguration der Exit-Taste zum Entsperren:** Geben Sie 11+# [Nummer] # ein. Bei erfolgreicher Ausführung ertönt ein Bestätigungston.
- **Nummernbereich:** Die Nummer kann auf 1, 2 eingestellt werden. Dies bedeutet, dass die Tür bzw. das Tor durch Drücken der Ausgangstaste entriegelt wird. Andere Nummern werden nicht akzeptiert.
- **Fehlerbehandlung:** Wenn ein Fehlerton ertönt, geben Sie den Code beginnend mit 8+# erneut ein.
- **Exit-Setup:** Drücken Sie kurz die \* oder warten Sie 30 Sekunden auf den automatischen Ausgang.
- Standard-Exit-Taste, um die Tür zu entriegeln.

## Abfrage und Aufladevorgang zur Datennutzung der eSIM-Karte (optional)

1. Geben Sie \*[Verwaltungskennwort]# ein, um auf den Einstellungsmodus zuzugreifen, und geben Sie dann 99+# ein.

Das Panel sendet die verbleibenden eSIM-Dateninformationen an das Nachrichtencenter der Tuya-App.

2. Wenn die Daten fast aufgebraucht sind oder ablaufen, wird das System automatisch

Senden Sie eine Benachrichtigung an das Nachrichtencenter der Tuya-App.

3. Verwenden Sie Ihren Browser, um den QR-Code mit den Dateninformationen in der Tuya-App zu scannen

Nachrichtencenter, um auf den Datenaufладespeicher zuzugreifen, und wählen Sie dann das gewünschte Datenpaket zum Aufladen aus.

## APP-Konfiguration

### 1. Installieren Sie die APP


Suchen nach  Suchen Sie im App Store Ihres Telefons **nach TuyaSmart** und installieren Sie es.

### 2. Konto beantragen

Nachdem die Installation abgeschlossen ist, öffnen Sie die App, legen Sie ein Konto an und melden Sie sich an.

### 3. APP-Konfigurationshandbuch

#### 3.1 QR-Code-Verbindung

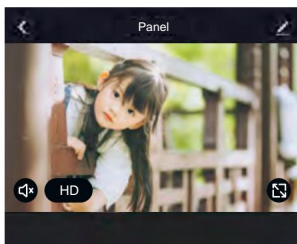
Schritte: Öffnen Sie **die Tuya Smart App**. Klicken Sie auf „Gerät hinzufügen“ /  → Klicken Sie auf **Kamera & Sperrt** → Klicken Sie auf **4G-Kamera** → **QR-Code für die Kamera**. Klicken Sie auf „Weiter“. → Richten Sie den QR-Code auf die Kamera → Nachdem Sie die Aufforderung gehört haben, klicken Sie auf „**Ich habe eine Aufforderung gehört**“.

#### Bemerkung:

Wenn die Netzwerkkonfiguration fehlschlägt, setzen Sie das Gerät zurück und konfigurieren Sie das Netzwerk neu.

### 4. Elemente einer mobilen Anwendung

Auf dem Bildschirm stehen folgende Optionen zur Verfügung: Bildqualität, Lautsprecher stummschalten, Bildschirm maximieren, Einstellungsmenü aufrufen und Verbindungssignalstärke. Fotos speichern und Videos aufnehmen.



Rufen Sie das Menü "Einstellungen" auf



Auf Vollbild erweitern



Einstellen der Videoqualität (SD oder HD)



Ein- und Ausschalten des Lautsprechers

## 5. Sprech- und Hörmodus

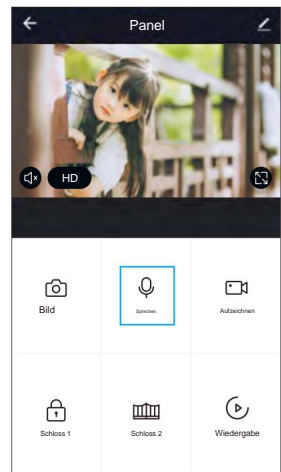
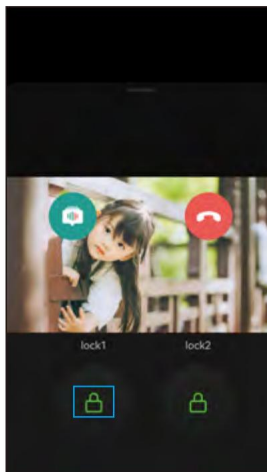
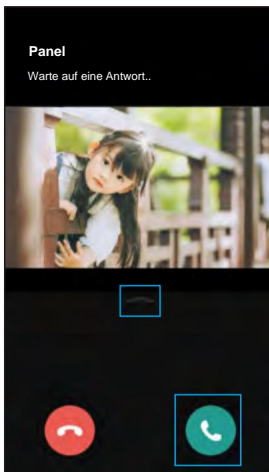
Wenn Sie die App nicht öffnen und ein Anruf vom Monitorpanel mit Rufumleitung an Ihr Telefon eingeht, wird eine Push-Benachrichtigung auf Ihrem Smartphone angezeigt. Ein Klick darauf öffnet ein Fenster mit dem Video des Besuchers. Wenn Sie die App öffnen und ein Anruf läuft, können Sie den Anruf durch Drücken der Taste annehmen. Schieben Sie den Schieber, um das Entsperrsymbol anzuzeigen, und klicken Sie zum Entsperren.



Klicken Sie in der Überwachungsoberfläche auf das Symbol, um ein Gespräch zu beginnen. Sie können auch die Videoqualität ändern, ein Foto des Besuchers aufnehmen, Videos drehen, Türen oder Tore öffnen.

### Notiz:

Die Qualität der Verbindung hängt von der Qualität der Verbindung zwischen der Türstation und dem Router ab. Sollte auch die Überlastung des Wi-Fi-Netzwerks an dem Ort berücksichtigen, wo Router und Türstation sind installiert. Zudem muss das Internet im Telefon mindestens 4G sein.



## 6. Benutzer hinzufügen

Alle Mitglieder Ihrer Familie können das Gerät verwenden.

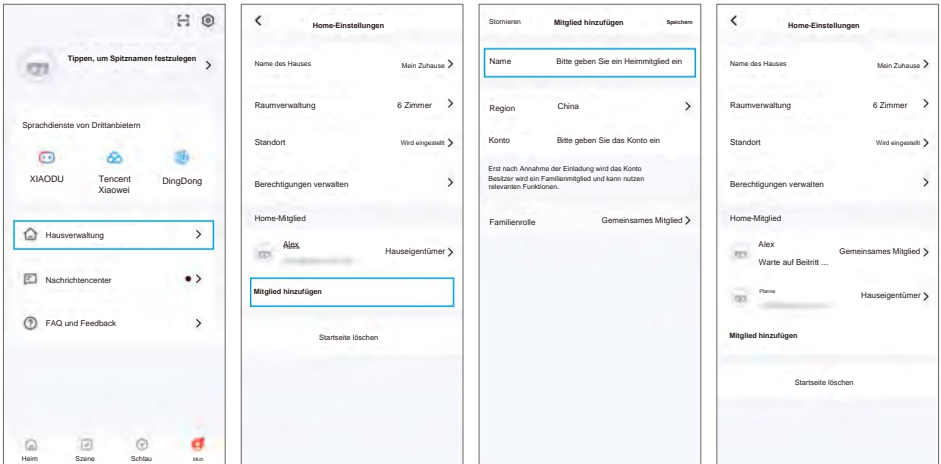
**Wichtig!** Der neue Benutzer muss die App installieren und sich darin registrieren.

### 6.1 Familienmitglied hinzufügen

Um einem Benutzer vollen Zugriff zu gewähren, müssen Sie ein Home erstellen und den Benutzer zu diesem Home hinzufügen.

Nach erfolgreichem Hinzufügen kann der neue Benutzer alle mit Ihrem Zuhause verbundenen Geräte verwenden.

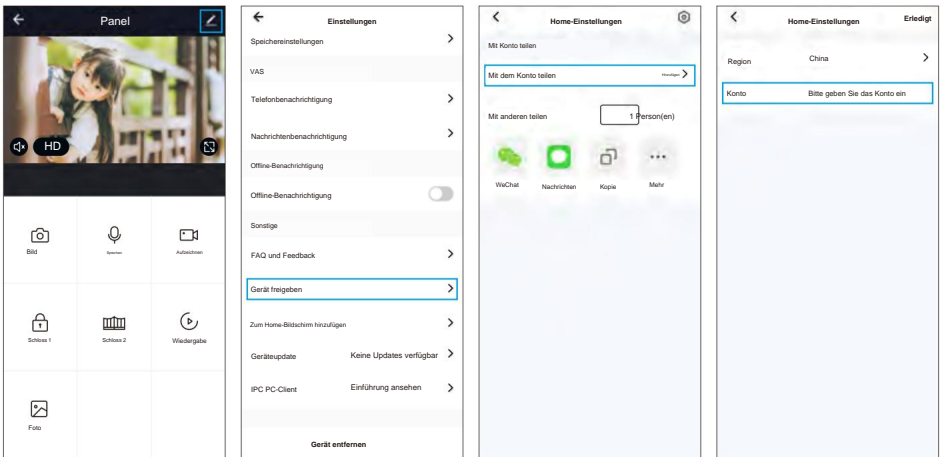
- Gehen Sie zum Home-Manager
- Klicken Sie auf mein Haus und erstellen Sie Ihren eigenen Hausnamen
- Gehen Sie zum erstellten Zuhause
- Fügen Sie ein Familienmitglied hinzu und wählen Sie ein App-Konto aus
- Erstellen Sie einen Namen für das Familienmitglied und geben Sie dessen Konto ein
- Nach dem Hinzufügen muss das neue Familienmitglied den Eintrag in seiner mobilen Anwendung akzeptieren



## 6.2 Einen Benutzer zu einem bestimmten Gerät hinzufügen

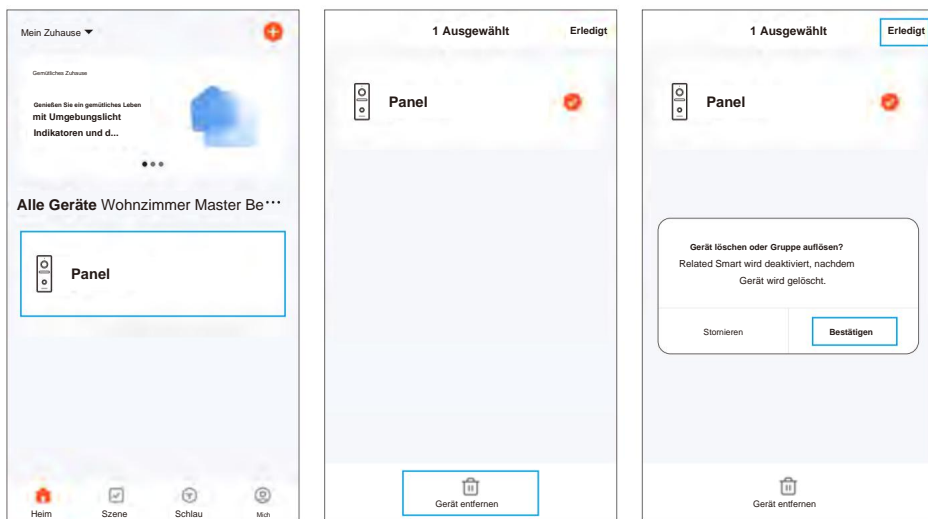
Nach erfolgreichem Hinzufügen kann der neue Benutzer nur das Gerät verwenden, für das Zugriff gewährt wurde.

Rufen Sie im Anzeigemodus das Einstellungs Menü auf und wählen Sie **Gerät teilen** und wählen Sie **Mit dem Konto teilen** und geben Sie das APP-Konto des neuen Benutzers ein



## 7. Gerät entfernen. Rufen Sie die

**Tuya Smart**-App auf, um das Gerät zu entfernen. Halten Sie das Gerät, das Sie entfernen möchten, auf der Hauptseite gedrückt und wählen Sie **„Gerät entfernen“** und klicken Sie im Popup-Fenster auf **„Bestätigen“** und **„Fertig“**.



## Hauptspezifikationen

Wohnung	1
Blickwinkel	125° / 150° (Optional)
Nachtsicht	Intelligente IR
Tor	Schließer/Öffner (MAX. AC/DC 30 V, 4 A)
Ausgangsentriegelung	NEIN: MAX DC12V 160mA (Übergangstrom: 700mA-40ms)
Wiegand 26/34 Ausgang	Unterstützung
Sabotagealarm	Unterstützung
RFID	125 kHz/Em Marine/Unterstützt ISO/IEC 18000-2 Typ A (ID) (Optional)
	13,56 MHz/Mifare/Unterstützt ISO/IEC 14443 Typ A 106 kb/s (IC) (Optional)
	Anzahl unterstützter Benutzerkarten: 1000
	Kartenleseabstand: ≥2 cm IK07;
Schutzgrad	IP65 DC/
Stromversorgung	AC12–24 V, 7 W -30
Arbeitstemperatur	°C bis +60 °C (-22 °F bis +140 °F)
Arbeitsfeuchtigkeit	10 % RH – 90 % RH (nicht kondensierend)